

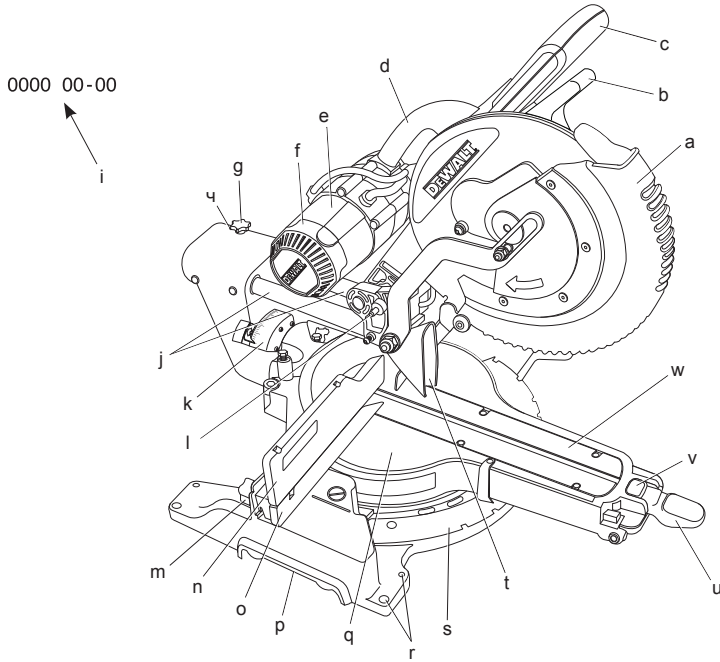
DEWALT®

359201 - 96 BG

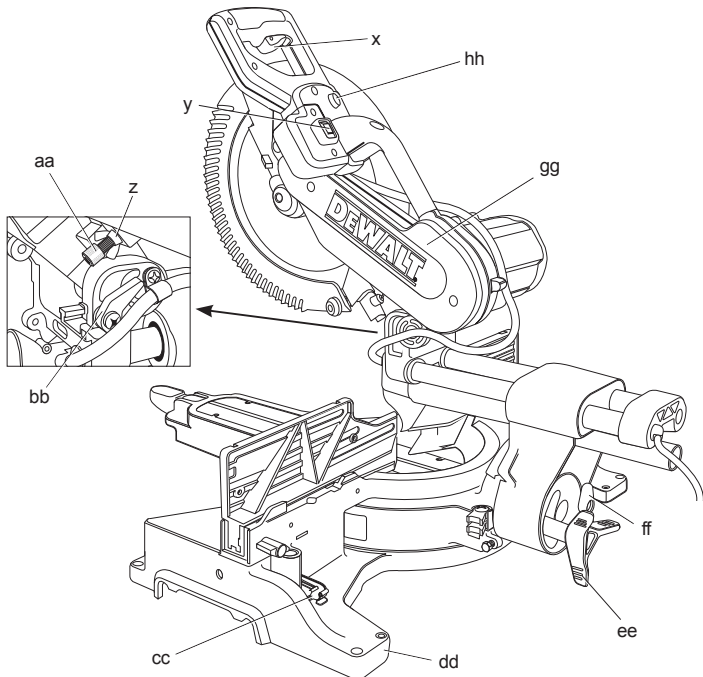
Превод на оригиналните инструкции

DWS780

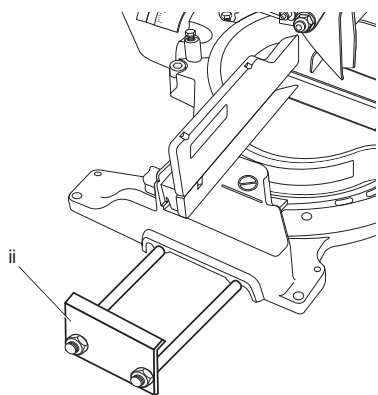
Фигура 1А



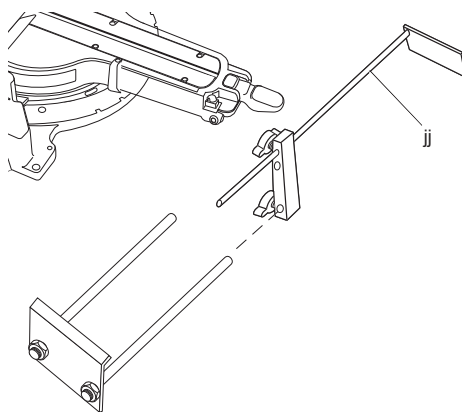
Фигура 1В



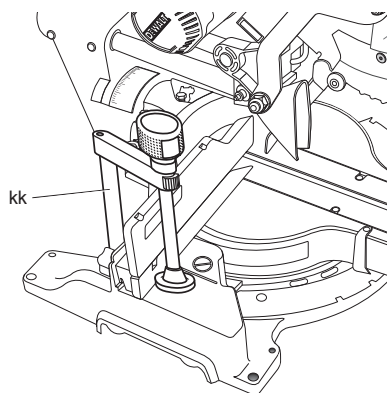
Фигура 2



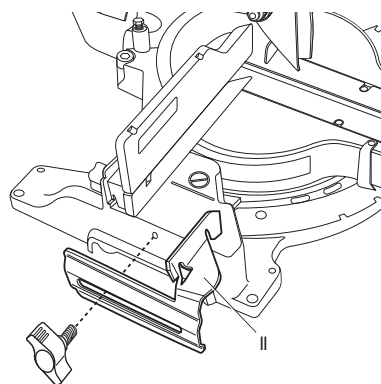
Фигура 3



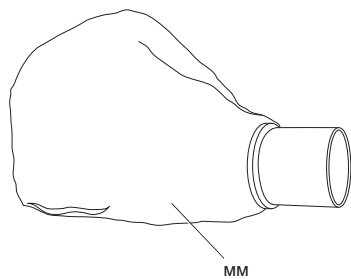
Фигура 4



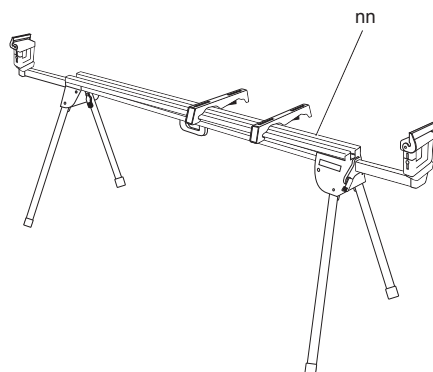
Фигура 5



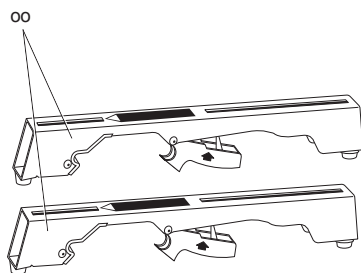
Фигура 6



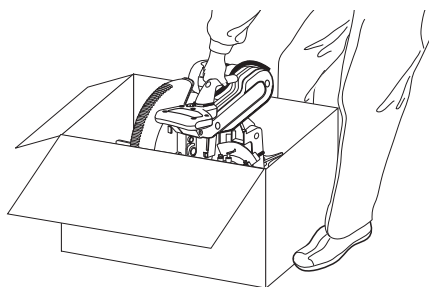
Фигура 7



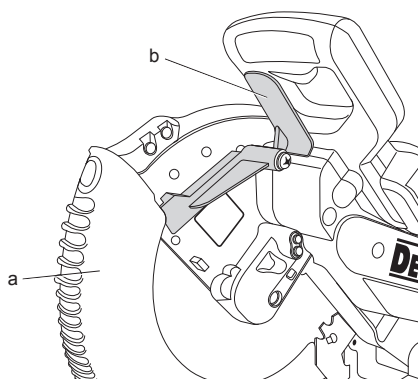
Фигура 8



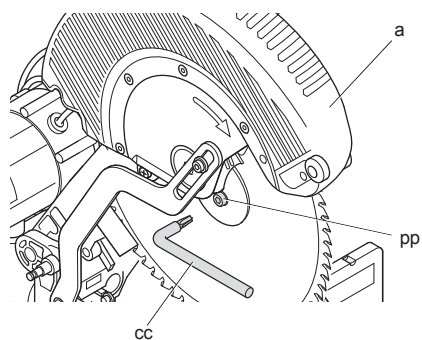
Фигура 9



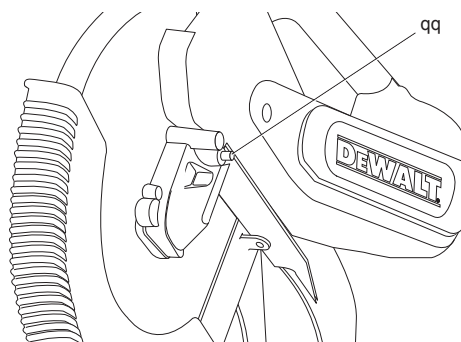
Фигура 10A



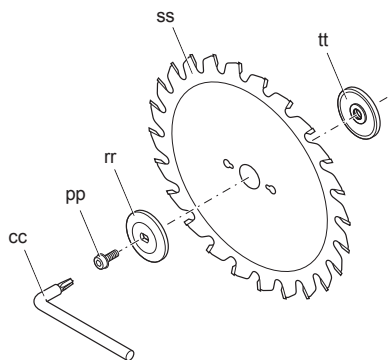
Фигура 10B



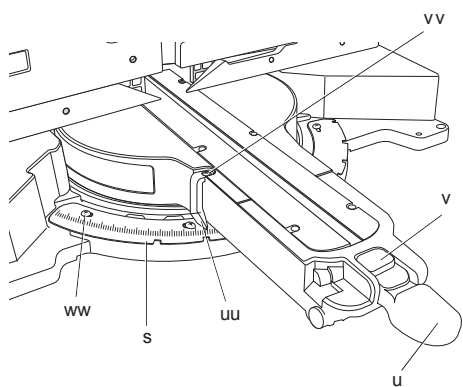
Фигура 10C



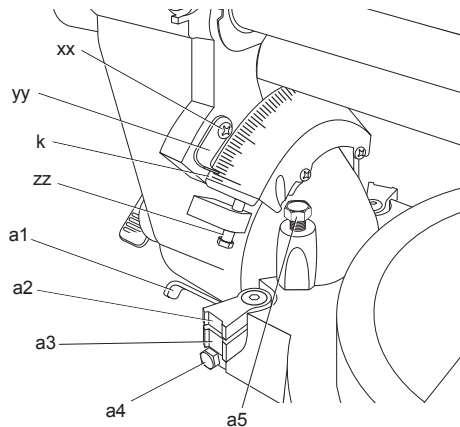
Фигура 10D



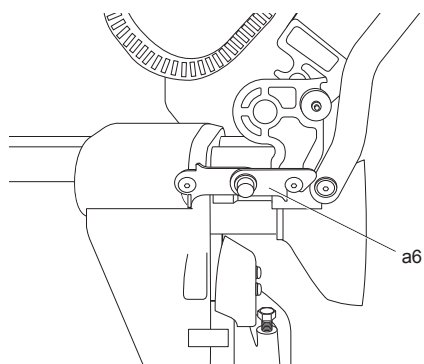
Фигура 11



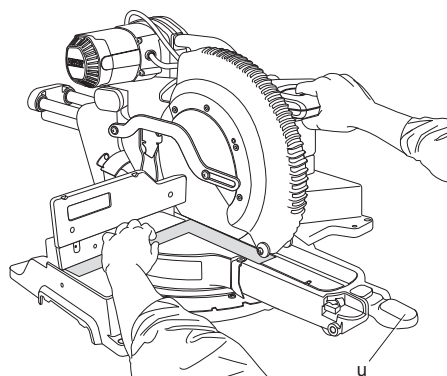
Фигура 12



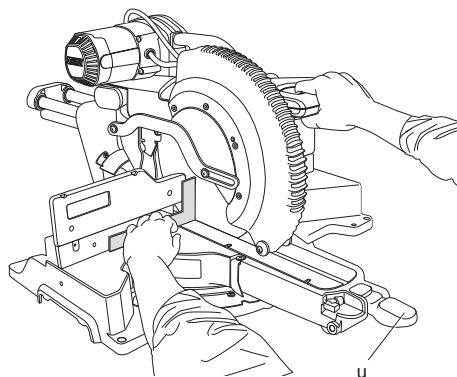
Фигура 13



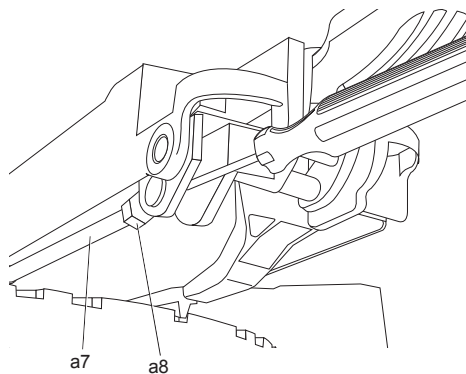
Фигура 14



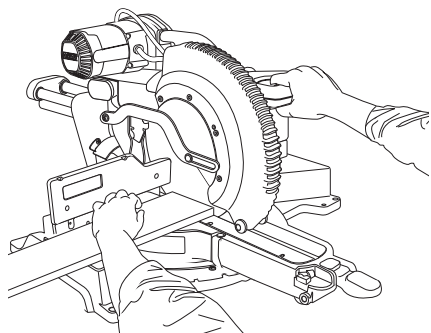
Фигура 15



Фигура 16



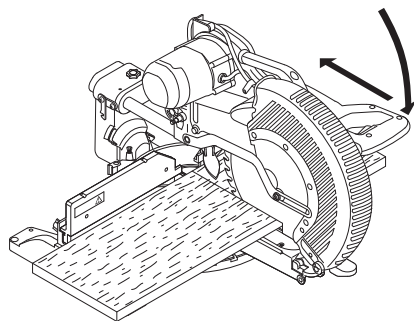
Фигура 17А



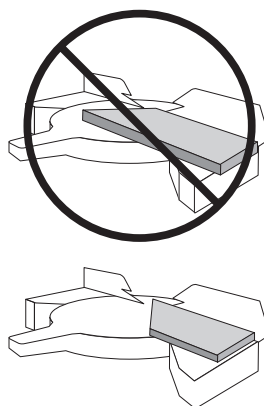
Фигура 17В



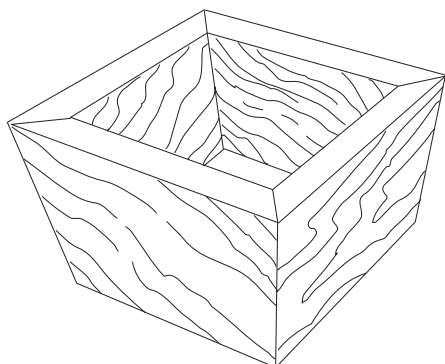
Фигура 18



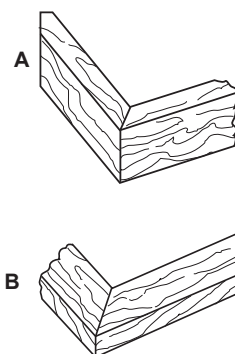
Фигура 19



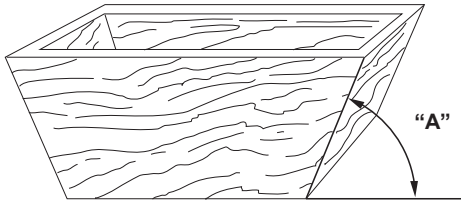
Фигура 20



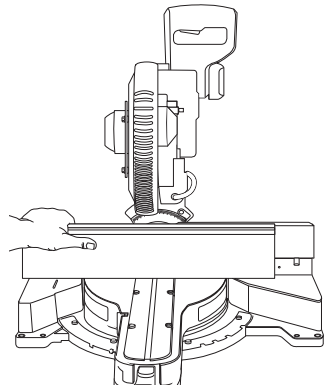
Фигура 21



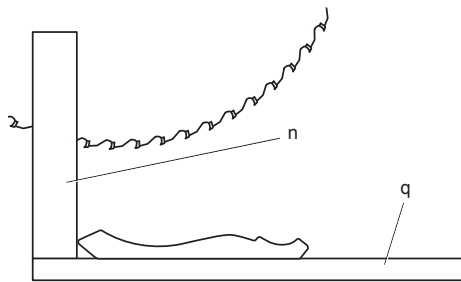
Фигура 22



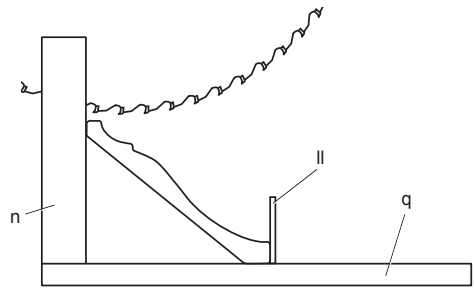
Фигура 23



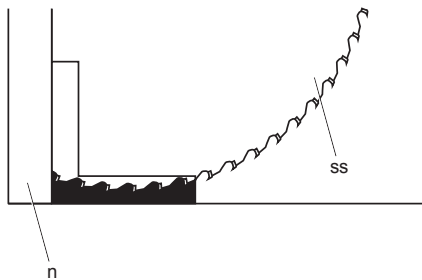
Фигура 24A



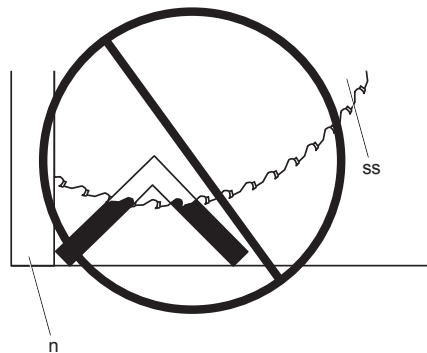
Фигура 24B



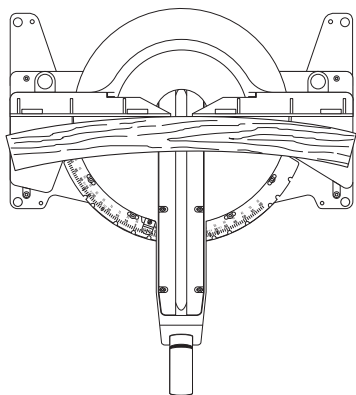
Фигура 25A



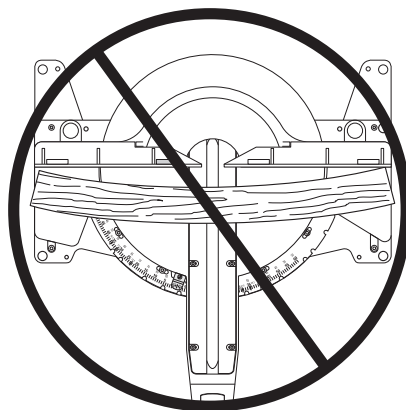
Фигура 25B



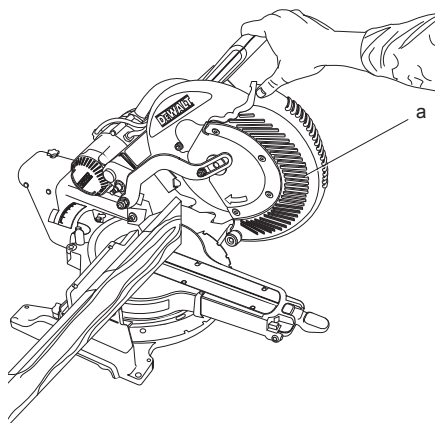
Фигура 26А



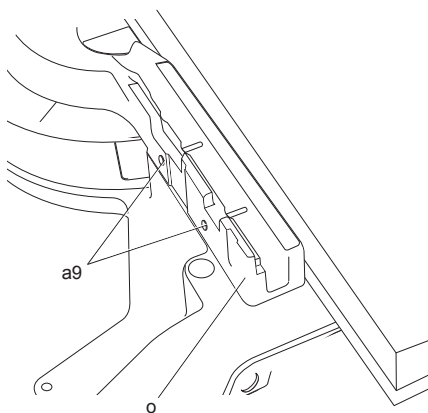
Фигура 26В



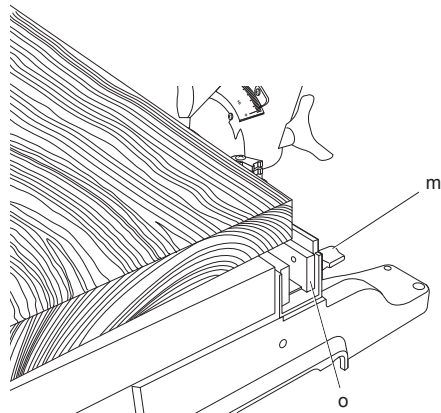
Фигура 27



Фигура 28А



Фигура 28В



НАСТОЛЕН ЦИРКУЛЯРЕН ТРИОН DWS780

Честито!

Вие избрахте инструмент на DEWALT. Дългогодишният опит, задълбоченото разработване на продуктите, както и иновативния подход, правят DEWALT един от най-надеждните партньори на потребителите на професионални електроинструменти.

Технически данни

	DWS780	
Волтаж	V_{AC}	230
Великобритания и Ирландия	V_{AC}	230/115
Тип		10
Входяща мощност	W	1675
Диаметър на режещият диск	мм	305
Диаметър на вътрешният кръг	мм	30
Дебелина на тялото на диска за рязане	мм	1,8
Максимални обороти на диска	мин ⁻¹	1900–3800
Великобритания и Ирландия	мин ⁻¹	1600–3600
Максимален капацитет на напречно рязане под ъгъл 90°	мм	349
Максимален капацитет на рязане под ъгъл 45°	мм	244
Максимална дълбочина на срязване под ъгъл 90°	мм	112
Максимална дълбочина на скосено срязване под наклон от 45°	мм	56
Срязване под наклон (максимални позиции)	ляво под ъгъл 50° дясно под ъгъл 60°	
Скосено срязване под наклон (максимални позиции)	ляво под ъгъл 49° дясно под ъгъл 49°	
0° наклон		
Резултатна ширина при максимална височина 112 мм	мм	299
Резултатна ширина при максимална височина 110 мм	мм	303
Резултатна височина при максимална ширина 345 мм	мм	76
45° наклон наляво		
Резултатна ширина при максимална височина 112 мм	мм	200
Резултатна височина при максимална ширина 244 мм	мм	76

45° наклон надясно		
Резултатна ширина при максимална височина 112 мм	мм	211
Резултатна височина при максимална ширина 244 мм	мм	76

45° скосен ъгъл наляво		
Резултатна ширина при максимална височина 63 мм	мм	268
Резултатна височина при максимална ширина 345 мм	мм	44

45° скосен ъгъл надясно		
Резултатна ширина при максимална височина 62 мм	мм	193
Резултатна височина при максимална ширина 345 мм	мм	28

Време на автоматично спиране на острието	с	< 10
--	---	------

Тегло	кг	25,4
-------	----	------

L_{PA} (звуково налягане)	dB(A)	93
K_{PA} (звуково налягане колебание)	dB(A)	3,0
L_{WA} (звуково напрежение)	dB(A)	100
K_{WA} (колебание в звуковото напрежение)	dB(A)	3,0

Обща сума на вибрациите (сума на векторите в трите посоки), утвърдени според EN 61029:

Стойност на излъчваните вибрации a_h		
$a_h =$	м/с ²	< 2,5
Колебание $K =$	м/с ²	1,5

Информацията за нивото на излъчваните вибрации, дадени в този документ, са измерени в съответствие със стандартизираните тестове, даден в EN 61029 и може да бъде използвана за сравнение на един инструмент с друг. Тези данни могат да бъдат използвани за предварителна оценка на излагането.



ПРЕДУПРЕЖДЕНИЕ:

Декларираните нива на излъчваните вибрации представляват основните приложения на инструмента. Все пак, ако инструмента се използва за различни приложения с различни аксесоари или има лоша поддръжка, излъчваните вибрации може да се различават. Това може значително да увеличи нивото на излъчване през цялостния период на работа.

При оценката на нивото на излъчваните вибрации трябва да се вземат предвид броя на изключванията на инструмента, или времето, когато е бил включен, но без да извършва работа. Това може значително да намали нивото на излъчване в рамките на целия период на работа.

Идентифицирайте допълнителните мерки за сигурност, за да се защити оператора от ефектите на вибрацията, като например: поддръжка на инструментите и аксесоарите, пазене на ръцете топли, организация на режима на работа.

Предпазители	
Европа	230 V инструменти
10 Ампера, електрическа мрежа	
Великобритания и Ирландия	230 V инструменти
13 Ампера, в контактите	
Великобритания и Ирландия	
	115 V инструменти
16 Ампера, в контактите	

Дефиниции: Насоки за безопасност

Дефинициите по-долу описват нивото на трудност за всяка сигнална дума. Моля, прочетете ръководството и внимавайте за тези символи.



ОПАСНОСТ: Показва неминуемо опасна ситуация, която ако не се избегне, **ще** доведе до **смърт или сериозно нараняване**.



ПРЕДУПРЕЖДЕНИЕ: Показва потенциално опасна ситуация, която ако не се избегне, **може** да доведе до **смърт или сериозно нараняване**.



ВНИМАНИЕ: Показва потенциално опасна ситуация, която ако не се избегне, **може** да доведе до **смърт или сериозно нараняване**.

ВНИМАНИЕ: Показва практика **която не е свързана с лични наранявания** и която, ако не се избегне, **може** да доведе до **имуществени щети**.



Обозначава риск от токов удар.



Обозначава риск от пожар.

Декларация за съответствие с изискванията на ЕС

ДИРЕКТИВА ЗА МАШИНИТЕ



DWS780

DeWALT декларира, че тези продукти, описани под **Технически данни** са в съответствие с: 2006/42/ЕС, EN 61029-1, EN 61029-2-9

Тези продукти, също така, са съобразени с Директива 2004/108/ЕС. За повече информация, моля, свържете с DeWALT на следния адрес или се обърнете към задната страна на ръководството.

Долуподписаният е отговорен за компилацията на техническия файл и прави тази декларация от името на DeWALT.

Horst Grossmann
Vice President Engineering and
Product Development
DeWALT, Richard-Klinger-Straße 11,
D-65510, Idstein, Германия
01.04.2011

Инструкции за безопасност



ПРЕДУПРЕЖДЕНИЕ!

При използването на електроинструменти, трябва да се следват основни мерки за безопасност, включително следните, за да намалите риска от пожар, токов удар, телесни повреди и материални щети.

Прочетете изцяло тези инструкции преди да започнете работа с този продукт и ги съхранете.

ЗАПАЗЕТЕ ТОВА РЪКОВОДСТВО ЗА БЪДЕЩИ СПРАВКИ.

Основни правила за безопасност

1. *Пазете работната зона чиста*

Безпорядъкът в зоните на работа могат да предизвикат наранявания.

2. *Внимавайте за условията на работното място*

Не излагайте инструмента на дъжд. Не използвайте инструмента в мокри условия. Пазете работното място добре осветено (250–300 Lux). Не използвайте инструмента там, където съществува риск от излагане на пожар или експлозия, напр. в присъствието на запалими течности и газове.

3. *Предпазване от токов удар*

Избягвайте телесен контакт със заземени повърхности (напр. тръби, радиатори, печки и хладилници). Когато използвате инструмента при изключителни условия (напр. висока влажност, когато се отделят метални стружки, и т.н.), електрическата безопасност може да се подобри чрез вкарване на изолиращ трансформатор или (FI) прекъсвач за утечка.

4. *Страничните лица трябва да се държат на разстояние.*

Не позволявайте на лица, особено на деца, които не са свързани с работата, да докосват инструмента или захранващия кабел и ги дръжте на разстояние от работното място.

5. *Съхранявайте преносимите инструменти.*

Когато не ги използвате, инструментите трябва да се съхраняват на сухо място и да се заключат сигурно, извън обсега на деца.

6. *Не използвайте насила инструмента.*

Така той ще свърши по-добре и по-безопасно работата, при темпото, за което е създаден.

7. *Използвайте правилният инструмент*

Не насилвайте малки инструменти, за да вършите работа за високомощни инструменти. Не използвайте инструменти не по предназначение; например, не използвайте циркулярните триони за рязане на дървени клонове или трупи.

8. *Обличайте се подходящо.*

Не носете висящи дрехи или бижута, понеже могат да бъдат захванати от движещи се части. Препоръчително

е използването на неплъзгащи се обувки при работа на открито. Носете средство за прибиране на дълги коси.

9. *Използвайте защитно оборудване.*

Винаги използвайте предпазни очила. Използвайте маска за лица за предпазване от прах винаги, когато по време на работа се образува прах или летящи частици. Ако тези частици са много горещи, носете и предпазна престилка. Носете защита за слуха през цялото време. Носете предпазен шлем през цялото време.

10. *Свържете оборудването за извличане на прах.*

Ако са предоставени устройства за свързване на изпусканите пращинки или приспособления за събиране, уверете се, че са свързани и използвани правилно.

11. *Не злоупотребявайте с кабела.*

Никога не изтръгвайте кабела, за да го изключите от контакта. Пазете кабела далече от нагорещени предмети, масло или остри ръбове. Никога не носете инструмента за кабела.

12. *Застопорете обработваният детайл.*

При възможност, използвайте скоби или менгеме за застопоряване на обработвания детайл. По-безопасно е от използването на ръка за тази цел и оставя ръцете свободни за работа с инструмента.

13. *Не се протягайте прекалено.*

Стойте стабилно на краката си през цялото време.

14. *Поддържайте инструментите грижливо.*

Поддържайте остри режещите инструменти и ги почиствайте за по-добро и безопасно използване. Следвайте инструкциите за смазване и смяна на аксесоарите. Проверявайте периодично инструментите и при повреда ги поправете при упълномощени сервизни центрове. Поддържайте дръжките и ключовете сухи, чисти и незамърсени от масло и смазка.

15. *Изключвайте инструментите.*

Когато не са в употреба, преди сервизиране, и когато сменяте аксесоарите като остриета, приставки и остриета, изключете инструментите от електрическата мрежа.

16. **Свалете регулиращите ключове и гаечните ключове.**

Създайте си навик да проверявате дали са свалени регулиращите и гаечните ключове, преди да работите с инструмента.

17. **Избягвайте инцидентно задействане.**

Не носете инструмента с пръст на превключвателя. Уверете се, че инструмента е на позиция "изкл.", преди да го включите към контакта.

18. **Използвайте удължителни кабели за работа на открито.**

Преди употреба, проверете удължителният кабел и го сменете, ако е повреден. Когато използвате инструмента на открито, използвайте само удължителни кабели, които са предназначени за употреба на открито и са обозначени съответно.

19. **Бъдете нащрек.**

Внимавайте какво правите. Използвайте реална преценка. Не използвайте инструмента, когато сте изморени или сте под влияние на наркотици или алкохол.

20. **Проверявайте за повредени части.**

Преди употреба, внимателно проверявайте инструмента и захранващият кабел, за да се уверите, че ще работи добре и ще извършва съответната функция. Проверявайте за размествания в свързванията на подвижните звена, за счупване на части, монтажа и всички други условия, които могат да повлияят на експлоатацията на инструмента. Предпазител или друга част, която е повредена, трябва да бъде добре ремонтирана или заменена от оторизиран сервизен център, освен ако не е посочено друго в тази инструкция за употреба. Заменяйте дефектните превключватели от упълномощен сервизен център. Не използвайте инструмента, ако превключвача не го включва и изключва. Никога не се опитвайте да правите ремонти сами.



ПРЕДУПРЕЖДЕНИЕ! Използването на някой аксесоар или представка, или изпълнението на дадена операция с този уред, различна от предназначението, описано в тези инструкции, може да представлява опасност от нараняване.

21. **Носете инструмента си на поправка при квалифицирано лице.**

Този електрически инструмент отговаря на съответните правила за безопасност. Ремонтите трябва да се извършват само от квалифицирани лица, като се използват оригинални резервни части, в противен случай това може да доведе до значителна опасност за потребителя.

Допълнителни специфични правила за безопасност за настолните циркулярни триони

- Машината е снабдена със специално конфигуриран захранващ кабел, който може да бъде сменен само от производителя или упълномощен сервизен агент.
- Не използвайте триона, за да режете други материали, освен препоръчаните от производителя.
- Не работете с машината без поставени предпазители, или с неработещи или неподдържани предпазители.
- Уверете се, че рамото е здраво закрепено, когато извършвате скосени сръзвания.
- Поддържайте пода около машината добре поддържан и изчистен от остатъчни материали, като трески и отломки.
- Използвайте правилно наточени остриета за триона. Наблюдавайте максималните отбелязани обороти на острието на триона.
- Уверете се, че всички заключващи копчета и стягащи дръжки са стегнати преди започване на всяка операция.
- Никога не поставяйте ръцете си в зоната на острието, когато трионът е свързан към източника на електрическо захранване.
- Никога не се опитвайте да спрете бързо движеща се машината чрез запрехването на инструмент или друго средство пред острието; може да се стигне до сериозни инциденти.
- Преди да използвате някой от аксесоарите, консултирайте се с ръководството за употреба. Неправилното използване на аксесоар може да доведе до щети.
- Използвайте ръкохватка или носете ръкавици, когато боравите с острие на трион.

- Преди употреба се уверете, че режещият диск е монтиран правилно.
 - Уверете се, че диска се върти в правилната посока.
 - Не използвайте остриета с по-голям или по-малък диаметър от препоръчителния. За правилните размери на острието, вижте техническите данни. Използвайте само остриетата, указани в това ръководство, които са в съгласие с EN 847-1.
 - Можете да приложите специално създадените дискове с намален шум.
 - Не използвайте HSS остриета.
 - Не използвайте пукнати или повредени остриета за трион.
 - Не използвайте абразивни или диамантни дискове.
 - Никога не използвайте триона без плочата с прорез.
 - Вдигнете диска от прореза в обработваният детайл преди да освободите превключвателя.
 - Не вклинявайте нищо срещу вентилатора, за да държите моторния вал.
 - Предпазителят на острието на вашия трион автоматично ще се вдигне, когато лоста за освобождаването на заключването се натисне и рамото е свалено надолу; то ще се снижи над острието с издигането на рамото.
 - Никога не повдигайте ръчно предпазителя на острието, освен ако триона не е изключен. Предпазителят може да бъде повдигнат ръчно, когато свалят или поставят остриета на триона или за проверка на триона.
 - Периодично проверявайте въздушните отвори на мотора дали са чисти от трески.
 - Сменете плочата с прореза, когато се износи. Вижте приложеният списък за резервни части.
 - Изключете машината от електрическата мрежа преди извършването на каквато и да е поддръжка или когато смените острие.
 - Никога не извършвайте почистване или поддръжка, когато машината все още работи и главата не е напълно в изправена позиция.
 - Ако използвате светодиодна лампа за означаване на линията на срязване, уверете се, че светлинката е от клас 2 според EN 62471. Не заменяйте светодиод с такъв от различен вид. Ако е повреден, занесете светодиода за поправка на авторизиран сервизен агент.
 - Предната част на предпазителя е с жалузи за видимост по време на срязване. Въпреки че жалузите драстично намаляват летящите отломки, те са отворени в предпазителя и винаги трябва да се носят предпазни очила, когато се гледа през жалузите.
 - Свържете триона към уреда за събиране на прах, когато срязвате дърво. Винаги взимайте предвид факторите, които влияят на излагането на прах като:
 - вида материал за обработка (талашитените дъски отделят повече прах от дървото);
 - остротата на острието на триона;
 - правилното регулиране на триона;
 - уред за извличане на прах с не по-малка скорост от 20 м/с.
- Уверете се, че локалното извличане, както и капачите, щитовете и улеите са правилно поставени.
- Моля, бъдете наясно със следните фактори, които влияят на излагането на шум:
 - използвайте дискове, които са създадени да намаляват излъчването шум;
 - използвайте само добре наострени остриета.
 - Поддръжката на машината трябва да се извършва периодично.
 - Трябва да осигурите общо или локално адекватно осветление.
 - Уверете се, че всички разредки и шпиндел пръстени са подходящи за целта, както е посочено в това ръководство.
 - Въздържайте се от премахването на всякакви спирания или други части на детайла от зоната на рязане, докато машината работи и главата на триона не е в горно положение.
 - Никога не режете предмети, по-къси от 200 мм.
 - Без допълнителна подкрепа, машината е проектирана да приеме максимален размер на детайла за напречно рязане:
 - Максимална височина: 112 мм
 - Максимална ширина: 345 мм
 - Максимална дължина: 600 мм

- За по-дълъг детайл трябва да се използва подходяща допълнителна упора за укрепяване, напр. DE7080-XJ поддръжка или DE7023-XJ или DE7033-XJ legstand. Винаги закрепвайте безопасно обработвания детайл.
- В случай на инцидент или повреда в машината, веднага я изключете и от електрическата мрежа.
- Докладвайте повредата и означете машината по подходящ начин, за да не се използва от други хора.
- Когато острието на триона е блокирано поради необичайна сила на подаване по време на рязане, изключете машината от електрическата мрежа. Свалете обработвания детайл и се уверете, че острието се върти свободно. Включете машината и започнете ново рязане с намалена сила на подаване.
- Никога не режете лека сплав, особено магнезий.
- Всеки път, когато ситуацията позволява, монтирайте машината на пейка с помощта на болтове с диаметър 8 мм и дължина 80 мм.
- Уверете се, че оператора е обучен подходящо за употреба, регулиране и работа с машината.
- Преди да започнете работа, изберете правилното острие за материала, който ще бъде срязван.
- Използвайте само триони, където скоростта, обозначени върху режещия диск, е най-малко равен на скоростта, обозначени върху градираният нож.
- Преди всяко срязване се убедете, че машината се намира на равна и стабилна повърхност, за да предотвратите разместване.

Допълнителни рискове

Следните рискове са присъщи при използването на триони:

- *Наранявания, причинени при докосване на въртящите се части.*

Въпреки прилагането на съответните правила за безопасност и използването на уреди за безопасност, някои допълнителни рискове не могат да бъдат избегнати. Това са:

- *Увреждане на слуха.*

- *Риск от инцидент, причинен от непокрити части на въртящото се острие на триона.*
- *Риск от нараняване при смяна на острието.*
- *Риск от притискане на пръсти при отваряне на щитовете.*
- *Опасности за здравето, причинени от вдишването на прах, в резултат от рязане на дърва, особено дъб, бук и MDF.*

Следните фактори увеличават риска от дихателни проблеми:

- Няма свързано устройство за събиране на прах по време на рязане на дърво.
- Недостатъчно извличане на прах, причинено от не почистени филтри на мотора.

Маркировка върху инструментите

На инструмента са показани следните пиктограми:



Преди употреба прочетете ръководството с инструкциите.



Пазете ръцете си далече от острието.



Носете защита за очите.



Точка за носене.



Пазете ръцете си далече от ножа.



Не гледайте директно в източника на прах.



Опасна оптическа радиация.

ПОЗИЦИЯ НА КОДА С ДАТАТА (ФИГ. 1А)

Кода с датата (i), който също така включва годината на производство, е отпечатана на корпуса.

Пример:

2011 XX XX

Година на производство

Съдържание на пакета

Съдържанието на пакета включва:

- 1 Сглобен настолен циркулярен трион
- 1 Ножов гаечен ключ
- 1 Острие на трион
- 1 Торба за прах
- 1 Скоба за материала
- 1 Ръководство с инструкции
- 1 Подробен чертеж на съставните части
- Проверете за евентуална повреда на инструмента, частите или аксесоарите, появила се в резултат от транспортирането.
- Вземете си време да прочетете задълбочено и с разбиране това ръководство преди започване на работа.

Описание (фиг. 1А-8)



ПРЕДУПРЕЖДЕНИЕ: Никога не променяйте инструмента или неговите части. Това може да доведе до лични наранявания и щети.

Фиг. 1А

- a. Долен щит
- b. Лост за освобождаване на заключването на главата
- c. Работна ръкохватка
- d. Дръжка за носене
- e. Корпус на мотора
- f. Капак на мотор
- g. Копче за заключване на релсата
- h. Регулиране на винта на релсата
- i. Код за дата
- j. Релси
- k. Мащаб на скосяване
- l. Заклучващ нит
- m. Регулиращо копче за оградката
- n. Оградка
- o. Оградка на основата
- p. Вдлъбнатина за ръката
- q. Маса
- r. Монтажни дупки на пейката
- s. Мащаб на наклона
- t. Вход за улея за прахта
- u. Ръкохватка за заключване на скосяването

- v. Бутон на ключалката на скосяването
- w. Плоча с процеп

Фиг. 1В

- x. Пусков превключвател
- y. Превключвател вкл./изкл. XPS™
- z. Крилчата гайка
- aa. Винт за регулиране на дълбочината
- bb. Стоп на канала
- cc. Ножов гаечен ключ
- dd. Основа
- ee. Копче, регулиращо наклона
- ff. 0° ограничение на наклона
- gg. Капак на ремъка
- hh. Електронно управление на оборотите

Допълнителни аксесоари

Фиг. 2

- ii. DE7080-XJ Работна подпора на удължение

Фиг. 3

- jj. DE7051-XJ Регулируемо ограничение на дължината

Фиг. 4

- kk. DE7082-XJ Закрепване на работният детайл

Фиг. 5

- ll. DE7084-XJ Оградка за коронно формование

Фиг. 6

- mm. DE7053-XJ Торба за прах

Фиг. 7

- nn. DE7023-XJ / DE7033-XJ Поставка за крак

Фиг. 8

- oo. DE7025-XJ Закрепващи скоби

ПРЕДНАЗНАЧЕНИЕ

Вашият настолен циркулярен трион DWS780 на DeWALT е създаден за професионално срязване на дърво, дървени продукти и пластмаси. Той извършва напречно рязане, рязане под наклон и скосено рязане под ъгъл лесно, точно и безопасно.

Този уред е създаден за употреба с номинален диаметър на диска 305 мм с карбиден връх.

НЕ използвайте в мокри условия или в среда на запалителни течности или газове.

Тези настолни циркулярни триони са професионални електроуреди.

НЕ допускате контакт на деца с инструмента. Необходим е надзор, когато този инструмент се използва от неопитен оператор.



ПРЕДУПРЕЖДЕНИЕ! Не използвайте машината за непрепоръчителни цели.

Електрическа безопасност

Електромоторът е създаден само за един волтаж. Винаги проверявайте дали захранващият кабел е в съответствие с напрежението на табелката.



Вашият инструмент на DEWALT е двойно изолиран в съответствие с EN 61029; затова не е необходима заземителна жица.



ПРЕДУПРЕЖДЕНИЕ: 115 V единици трябва да бъдат управлявани чрез надеждно изолиране на трансформатора с предпазен екран между първичната и вторичната намотка.

Ако захранващият кабел е повреден, трябва да се смени от специално подготвен кабел, който можете да намерите в сервизите на DEWALT.

Замяна на щепсела (само за Великобритания и Ирландия)

Ако трябва да се сложи нов щепсел:

- Изхвърлете безопасно стария щепсел.
- Свържете кафявата жица към живия терминал в щепсела.
- Свържете синята жица към неутралния терминал.



ПРЕДУПРЕЖДЕНИЕ: Не трябва да се прави свързване към заземения терминал.

Следвайте инструкциите за монтаж, които се предоставят с доброкачествените щепсели. Препоръчителен предпазител: 13 A.

Монтиране на щепсел към 115 V уреди (само за Великобритания и Ирландия)

- Монтираният щепсел трябва да съответства с BS EN 60309 (BS4343), 16 Amps, позиция на заземителният контакт 4h.



ПРЕДУПРЕЖДЕНИЕ: Винаги проверявайте дали кабелната скоба е правилно и здраво закрепена върху обвивката на кабела.

Използване на удължителен кабел

Ако е необходим удължителен кабел, използвайте одобрен трижилен удължителен кабел, подходящ за входящата мощност на този инструмент (виж **Технически данни**). Минималният размер на проводника е 1,5 мм²; максималната дължина е 30 м.

При използване на кабели на макари, винаги развивайте докрай кабела.

СГЛОБЯВАНЕ И РЕГУЛИРАНЕ



ПРЕДУПРЕЖДЕНИЕ: За да намалите риска от нараняване, изключете уреда и го отделете от захранващия източник преди да поставяте или сваляте аксесоари, преди да регулирате или променят настройките, или когато извършвате поправки. Уверете се, че превключвача е на позиция OFF "изключен". Едно нежелано включване може да задейства инструмента и да предизвика наранявания.

Разпаковане (фиг. 1А, 9)

1. Отворете кутията и извадете триона за удобната ръкохватка за носене (d), както е показано на фигура 9.
2. Поставете триона на равна и плоска повърхност.
3. Освободете копчето за заключване на релсата (g) и натиснете главата назад, за да я заключите в задна позиция.
4. Натиснете леко надолу работната дръжка (c) и издърпайте заключващият щифт (l).

5. Нежно освободете налягането надолу и задръжте работната дръжка, като ѝ позволите да се издигне до пълната ѝ височина.

Монтаж на пейката (фиг. 1А)

Предоставени са дупки (r) на всичките четири крака за удобен монтаж на пейката. Предоставени са две различни по големина дупки за различни размери винтове. Използвайте която и да е дупка; не е наложително да се използват и двете.

Винаги монтирайте триона си здраво към стабилна повърхност, за да се избегне разместване. За да се подобри преносимостта на инструмента, може да се монтира парче от 12,7 мм (1 / 2 ") или по-дебело шперплат, което след това може да бъде закрепено към поддържащата част на обработваният детайл или да се премества на различни работни места и да се закрепва наново.

ЗАБЕЛЕЖКА: Ако изберете за да монтирате вашият трион на парче шперплат, уверете се, че монтажните винтове не се подават от долната страна на дървото. Шперплатът трябва да прилепне на опората на работния детайл. Когато закрепвате триона към някаква работна повърхност, закрепвайте само на закрепващите главини, където се намират монтажните винтове. Закрепването във всяка друга точка ще повлияе правилната работа на триона.



ВНИМАНИЕ: За да избегнете огъване и неточност, уверете се, че повърхността за монтаж не е деформирана, иначе ще е неравна. Ако триона се клати на повърхността, поставете тънко парче материал под един от краката на триона, за да може да е стабилен на понтаната повърхност.

Смяна или поставяне на нов нож на триона

СВАЛЯНЕ НА НОЖА (ФИГ.10А-10D)



ПРЕДУПРЕЖДЕНИЕ: За да намалите риска от нараняване, изключете уреда и го отделете от захранващия източник преди да поставяте или сваляте аксесоари, преди да регулирате или промените настройките, или когато извършвате поправки. Уверете се, че превключвача е на позиция OFF "изключен". Едно нежелано включване може да задейства инструмента и да предизвика наранявания.

- Никога не натискайте бутона за заключване на шпиндела, докато острието е под напрежение или работи на инерция.
- Не режете мека сплав и железен метал (който съдържа желязо или стомана) или зидария или фиброциментни продукти с настолния циркулярен трион.
- Натиснете лоста за освобождаване на заключването на главата (b), за да освободите долният предпазител (a), след това повдигнете долният предпазител, колкото е възможно.

1. Изключете триона.
2. Повдигнете рамото към горната позиция и повдигнете долният предпазител (a), доколкото е възможно.
3. Натиснете бутона на заключването на шпиндела (qq), докато внимателно въртите режещият дист на ръка, докато се захване заключването.
4. Като държите бутона натиснат, използвайте другата си ръка и предоставеният гаечен ключ (cc), за да разхлабите винта на острието. (Завъртете по посока на часовника, Turn clockwise, лява резбовка.)
5. Свалете винта на диска (pp), външната закрепваща шайба (rr) и диска (ss). Вътрешната закрепваща шайба (tt) може да се остави на шпиндела.

МОНТИРАНЕ НА ДИСКА (ФИГ. 10А-10D)

1. Изключете триона.
2. С повдигнато рамо и отворен долен предпазител, поставете диска на шпиндела и го нагнездете на вътрешната скоба на диска със зъбите на дъното на ножа, насочен към задната част на триона.
3. Монтирайте външната закрепваща шайба на шпиндела.
4. Монтирайте винта на диска и като захванете ключалката на шпиндела, затегнете винта здраво с предоставения гаечен ключ (завъртете по посока на часовника, лява резбовка).



ПРЕДУПРЕЖДЕНИЕ! Внимавайте смяната на диска да се извършва само по описания начин. Използвайте само дискове, които са описани в **Технически данни**; Кат. № Предложен е DT4260.

Пренасяне на триона (фиг. 1А, 1В)



ПРЕДУПРЕЖДЕНИЕ: За да намалите риска от сериозни наранявания, **ВИНАГИ** заключвайте ключалката на релсата, заключващата дръжка на скосеното рязане, заключващата дръжка на рязането под наклон, заключващият щифт и копчетата за регулиране на оградката, преди пренасяне на триона.

За по-удобно носене на настолният циркулярен трион, е приложена дръжка за носене (d), която се намира отгоре на рамото на триона.

- За пренасяне на триона, снижете главата и натиснете заключващият щифт (l).
- Заклучете заключващото копче на релсата с главата на триона в предна позиция, заключете рамото на скосеното срязване в пълен скосен ъгъл, плъзнете оградката (n) напълно навътре и заключете заключващото копче на срязването под наклон (ee), като главата на триона е във вертикална позиция, за да направите инструмента възможно най-компактен.
- Винаги използвайте дръжката за носене (d) или вдлъбнатините за ръце (p).

Функции и управление



ПРЕДУПРЕЖДЕНИЕ: За да намалите риска от сериозни наранявания, **изключете инструмента и от електрическата мрежа преди да го местите, сменяте аксесоари или да правите някакво регулиране.**

УПРАВЛЕНИЕ НА РЯЗАНЕТО ПОД ЪГЪЛ (ФИГ. 11)

Заклучващата дръжка на рязането под ъгъл (u) бутона на ключалката (v) ви дават възможност да режете под ъгъл от 60° отдясно и 50° отляво. За да наклоните триона под ъгъл, повдигнете заключващата дръжка, натиснете бутона на ключалката и нагласете желаният ъгъл за рязане по скалата на устройството за рязане под ъгъл. Натиснете надолу заключващата дръжка на устройството за рязане под ъгъл, за да заключите избраният ъгъл за рязане.

КОПЧЕ ЗА ЗАКЛЮЧВАНЕ НА УСТРОЙСТВОТО ЗА РЯЗАНЕ ПОД НАКЛОН (ФИГ. 1В)

Заклучването на устройството за рязане под наклон ви дава възможност да режете под наклон 49° наляво и надясно. За да нагласите настройката на устройството за рязане под наклон, завъртете копчето (ee) в посока обратна на часовниковата стрелка. Главата на триона се накланя лесно наляво или надясно след като е издърпано копчето за пренастройка на наклона на 0°. За да затегнете, завъртете заключващото копче на устройството за рязане под наклон по посока на часовниковата стрелка.

ПРЕНАСТРОЙКА НА УСТРОЙСТВОТО ЗА РЯЗАНЕ ПОД НАКЛОН НА 0° (ФИГ. 1В)

Функцията за ограничаване на пренастройката за рязане под наклон (ff) ви дава възможност да режете с триона под наклон надясно след означението 0°.

Когато функцията е в действие, триона автоматично ще спре на at 0°, когато се издига отляво. За да се премести временно след 0° надясно, издърпайте копчето за заключване на рязането под наклон (ee). След като копчето е освободено, функцията за пренастройката отново ще се активира. Копчето за заключване на рязането под наклон може да се отключи чрез извъртане на копчето на 180°.

Когато е на 0°, пренастройването се заключва на място. За да работите с пренастройката, наклонете леко триона наляво.

45° ОГРАНИЧИТЕЛ НА ПРЕНАСТРОЙКАТА НА РЯЗАНЕТО ПОД НАКЛОН (ФИГ. 12)

Има два лоста за ограничаване на пренастройката на наклона, по един от всяка страна на триона. За да накланяте триона наляво или надясно отвъд 45°, натиснете назад 45° лост за пренастройка на наклона (a1). Когато е в позиция назад, трионът може да се накланя отвъд тези ограничения. Когато са необходими 45° ограничения, дръпнете лоста за 45° пренастройка на наклона напред.

КЛИНКИ ЗА ГИПСОВИ КОРНИЗИ (ФИГ. 12)

Когато срязвате положени на плоско гипсови корнизи, вашият трион предлага възможността да се зададе бързо и точно ограничение на корниза, отляво и отдясно (вижте **Инструкции за положени на плоско гипсови корнизи и използване на съставните функции**). Клинката за скосено рязане на корниза (a3) може да се върти, за да свърже с регулиращият винт на корниза.

За да преместите обратно клинката за скосено рязане на корниз, свалете прикрепващият винт, клинката за скосено рязане на 22,5° (a2) и тази на 30° (a3). Леко бутнете клинката (a3), за да се носича нагоре при 33,86°. Сложете обратно винта, за да закрепите здраво 22,5° клинка за скосено рязане и клинката за скосено рязане на корниз. Настройката за точност няма да бъде засегната.

22,5° КЛИНКИ ЗА СКОСЕНО РЯЗАНЕ (ФИГ. 12)

Вашият трион е оборудван с функцията за бърза и точна настройка на рязане под наклон от 22,5°, ляво и дясно. Клинката за скосено рязане на 22,5° (a2) може да се върти, за да се свърже с регулиращият винт на корниз (zz).

КОПЧЕ ЗА ЗАКЛЮЧВАНЕ НА РЕЛСАТА (ФИГ. 1A)

Копчето за заключване на релсата (g) ви дава възможност да заключите здраво главата на триона, за да го предпазите от плъзгане по релсите (j). Това е необходимо, когато правите определени срязвания или когато транспортирате триона.

ОГРАНИЧИТЕЛ ЗА ДЪЛБОЧИНА (ФИГ. 1B)

Ограничителят за дълбочина (bb) дава възможност да се ограничи дълбочината на срязване на ножа. Ограничителят е полезен за приложения като връзване и високи вертикални срязвания. Въртете ограничителят за дълбочина напред и регулирайте винта за регулиране на дълбочината (aa), за да зададете желаната дълбочина на срязване. За да фиксирате зададеното ограничение, затегнете крилчатата гайка (z). Чрез въртенето на ограничителят за дълбочина назад от триона, ще преминете функцията за ограничение на дълбочината. Ако винта за регулиране на дълбочината е прекалено затегнат, разхлабете го с ръка, предоставеният ножов гаечен ключ (cc) може да се използва за разхлабване на винта.

ЗАКЛЮЧВАЩ ШЦИФТ (ФИГ. 1A)



ПРЕДУПРЕЖДЕНИЕ:

Заключващият щифт трябва да се използва САМО, когато носите или съхранявате триона. НИКОГА не използвайте заключващият щифт за каквато и да е работа, свързана с рязане.

За да заключите главата на триона в позиция надолу, натиснете главата на триона надолу, натиснете заключващият щифт (l) и освободете главата на триона. Това ще държи главата на триона надолу при пренасяне на триона от място на място. За да освободите, натиснете главата на триона надолу и издърпайте щифта навън.

ЛОСТ ЗА СТРАНИЧНО ЗАКЛЮЧВАНЕ (ФИГ. 13, 23)

Лостът за странично заключване (a6) поставя триона в позиция за максимално срязване на основна отливка при вертикално рязане, както е показано на фигура 23.

Регулиране

Вашият настолен циркулярен трион е напълно и точно регулиран във фабриката по време на производството. Ако поради транспортиране, пренасяне или друга причина се изисква пререгулиране, следвайте инструкциите по-долу, за да регулирате триона. Веднъж направени, тези регулирания трябва да останат точни.

РЕГУЛИРАНЕ НА НАСТОЛНИЯТ ЦИРКУЛЯРЕН ТРИОН (ФИГ. 11, 14)

1. Отключете заключващата дръжка на приспособлението за скосено рязане (u) и раздвижете рамото му, докато не се заключи бутона за ключалката на приспособлението за скосено рязане (v) не се заключи при 0°. Не заключвайте дръжката на приспособлението за скосено рязане.
2. Поставете квадрат срещу оградката на триона и острието, както е показано. (Не докосвайте върховете на зъбите на острието с квадрата. Ако го направите, измерванията ще са неточни.)
3. Ако острието на триона не е точно перпендикулярно на оградката, разхлабете четирите винта (ww), които държат скалата на устройството за скосено рязане (s) и преместете заключващата дръжка на скалата и скалата наляво и надясно, докато острието не дойде перпендикулярно на оградката, както е измерено с квадрата.
4. Наново затегнете четирите винта. Не обръщайте внимание на това, което показва указателят на устройството за скосено рязане (uu) по това време.

УКАЗАТЕЛ ЗА РЕГУЛИРАНЕ НА УСТРОЙСТВОТО ЗА СКОСЕНО РЯЗАНЕ (ФИГ. 11)

1. Отключете дръжката на устройството (u), за да преместите рамото на устройството за скосено рязане на нулева позиция.
2. При отключена дръжка на устройството за скосено рязане, оставете ключалката му да щракне на място, като в това време завъртите рамото на устройството за скосено рязане на нула.
3. Наблюдавайте указателя на устройството за скосено рязане (u) и скалата към него (s), както е показано на фигура 11. Ако указателят не показва точно нула, разхлабете болта на указателя на машината за скосено срязване (v), като държите указателят на място, сменяте позицията му и затягате винта.

КВАДРАТ ЗА ОТКОС КЪМ РЕГУЛИРАНЕТО НА МАСАТА (FIG. 1A, 1B, 12, 15)

1. За да изравните квадрата на острието към масата, заключете рамото в позиция надолу с щифта за заключване надолу (l).
2. Поставете квадрат срещу острието, като се уверите, че квадрата не е над зъбец.
3. Отхлабете копчето за заключване на откоса (ee) и се уверете, че рамото е напълно стабилно срещу ограничението ан откоса при 0°.
4. Въртете болта за регулиране на откоса при 0° (a5) с 13 мм (1/2") гаечен ключ за острието (cc), като е необходимо, за може острието да е на 0° откос спрямо масата.

УКАЗАТЕЛ ЗА РЕГУЛИРАНЕ НА НАКЛОНА (ФИГ. 12)

Ако указателят на откоса (yy) не указва нула, отхлабете всеки болт (xx), който държи всеки указател на откосовото рязане на място и ги премествайте според необходимостта. Уверете се, че 0° откос е правилен и указателите са настроени преди регулиране на останалите ълови винтови на скосеното срязване.

РЕГУЛИРАНЕ НА ОГРАНИЧЕНИЕТО НА СКОСЯВАНЕ ПРИ 45° ОТДЯСНО И ОТЛЯВО (ФИГ 1B, 12)

За да регулирате десният ограничител на 45° откос:

1. Разхлабете копчето за заключване на откоса (ee) и издърпайте ограничителя за 0° откос (ff), за да преминете 0° ограничение на откоса.

2. Когато трионът е напълно надясно, ако указателят на откоса (yy) не указва точно 45°, завъртете винта за регулиране на 45° откос (a4) с 13 мм (1/2") гаечен ключ на острието (cc), докато указателят на откоса не указва 45°.

За да регулирате левият ограничител на 45° откос:

1. Разхлабете копчето за заключване на откоса и наклонете главата наляво.
2. Ако указателят на откоса не показва точно 45°, завъртете десният винт за регулиране на 45° откос, докато указателят на откоса не показва 45°.

РЕГУЛИРАНЕ НА ОГРАНИЧИТЕЛЯ НА СКОСЕНТО РЯЗАНЕ НА 22,5° (ИЛИ 30°) (ФИГ. 1B, 12)

ЗАБЕЛЕЖКА: Регулирайте ъглите на откоса само след като извършите регулирането на 0° ъгъл на откоса и регулиране на указателя.

За да настроите 22,5° ъгъл на откоса, избутайте наляво клинката на 22,5° откос (a2). Разхлабете копчето за заключване на откоса (ee) и наклонете докрай главата наляво. Ако указателят на откоса (yy) не показва точно 22,5°, завъртете винта за регулиране на корнизата (zz), като свържете клинката с 10 мм (7/16") гаечен ключ, докато указателят на откоса не показва 22,5°.

За да настроите 22,5° ъгъл на откоса, избутайте надясно клинката на 22,5° откос. Разхлабете копчето за заключване на откоса и издърпайте ограничителя за 0° откос (ff), за да преминете 0° ограничение на откоса. Когато трионът е напълно надясно, ако откоса не показва точно 22,5°, завъртете винта за регулиране на корнизата, като свържете клинката с 10 мм (7/16") гаечен ключ, докато указателят на откоса не показва точно 22,5°.

РЕГУЛИРАНЕ НА ОГРАДКАТА (ФИГ. 1A)

Горната част на оградката може да се регулира, за да предостави разредка, което да позволи на триона да реже скосено до пълни 49° наляво и надясно.

1. За да регулирате всяка оградка (n), разхлабете регулиращото копче на оградката (m) и плъзнете оградката навън.
2. Направете сух пробег с изключен инструмент и проверете за разредка.
3. Регулирайте оградката да е възможно най-близо, за да предоставите максимална опора на обработваният детайл без да се налагат движения нагоре и надолу с рамото.

4. Затегнете здраво копчето за регулиране на оградката.
5. Когато скосяванията са завършени, преместете оградката.

За определени срязвания, може да е желателно да доближите оградките по-близо до острието. За да го направите, завъртете обратно два пъти копчето за регулиране (m) и преместете оградките по-близо до острието откъд обичайното ограничение, след това затегнете копчето за регулиране на оградката. Първо направете пробно рязане, за да се уверите, че острието не докосва оградките.

ЗАБЕЛЕЖКА: Улеите на оградките може да се задръстят с прах. Използвайте четка или въздух под ниско налягане, за да почистите улеите на водача.

ЗАДВИЖВАНЕ И ВИДИМОСТ ПРИ ПРЕДПАЗИТЕЛЯ (ФИГ. 1А)

Ниският предпазител (a) на вашия трион е създаден за автоматично откриване на острието, когато рамото е свалено надолу и за покриване на острието, когато рамото е вдигнато.

Предпазителят може да бъде повдигнат ръчно, когато свалите или поставяте остриета на триона или за проверка на триона. НИКОГА НЕ ПОВДИГАЙТЕ НИСКИЯТ ПРЕДПАЗИТЕЛ РЪЧНО, ОСВЕН АКО ОСТРИЕТО НЕ Е СПРЯНО.

РЕГУЛИРАНЕ НА ПЛОЧАТА С ПРОЦЕП (ФИГ. 1А)

За да регулирате плочите с процеп (w), разхлабете винтовете, като държите плочата на място. Регулирайте така, че плочите да са възможно най-близо една до друга без да пречат на движението на острието.

Ако е необходима нулева ширина на процепа, регулирайте плочите с процеп възможно най-близо една до друга. Сега те могат да се режат бавно с острие, което осигурява възможно най-малките разстояния между острието и плочите.

РЕГУЛИРАНЕ НА РЕЛСОВИЯТ ВОДАЧ (ФИГ. 1А)

Редовно проверявайте релсите (j) за работна разредка.

Дясната релса може да бъде регулирана с винт от комплекта (h). За да се намали разредката, използвайте 4 мм шестоъгълен гаечен ключ и въртете винта по посока на часовниковата стрелка постепенно, докато плъзкате напред-назад главата на триона.

РЕГУЛИРАНЕ НА ЗАКЛЮЧВАНЕТО НА ПРИСПОСОБЛЕНИЕТО ЗА РЯЗАНЕ ПОД ЪГЪЛ (ФИГ. 1А, 16)

Пръта за заключване на приспособлението за рязане под ъгъл (a7) трябва да се регулира, ако масата на триона може да се премести, когато дръжката за заключване на приспособлението е заключена (надолу).

1. Сложете дръжката за заключване на приспособлението (u) в отключена (up) позиция.
2. Като използвате 13 мм (1/2") гаечен ключ с отворен край, отхлабете заключващият щифт (a8) на заключващият лост на приспособлението за ъглово рязане.
3. Като използвате отверка с отвор, затегнете лоста за заключване на приспособлението, като го завъртите по посока на часовниковата стрелка, както е показано на фигура 16. Завъртете заключващият лост до пълното му прибиране, след това завъртете един път в посока обратна на часовниковата стрелка.
4. Заклучете отново приспособлението на скосено рязане към неограничена мярка на скалата на приспособлението – например 34° – и се уверете, че масата няма да се върти.
5. Затегнете заключващият щифт

Преди започване на работа

- Монтирайте подходящо острие на триона. Не използвайте изключително износени остриета. Максималната скорост на въртене на инструмента трябва да не надвишава тази на острието на триона. Не използвайте абразивни остриета.
- Не се опитвайте да срязвате изключително малки детайли.
- Оставете ножа да реже свободно. Не насилвайте.

Оставете мотора да достигне пълна скорост, преди да срежете.

- Уверете се, че всички заключващи копчета и стягащи дръжки са затегнати.
- Закрепете детайла за обработка.
- Въпреки, че този трион ще срязва дървени и много нежелязни материали, тези инструкции за работа се отнасят само за рязане на дърво. Същите инструкции се отнасят до другите материали. Не режете желязни (желязо и стомана) материали, фибров цименти или зидария с този трион!

- При всички случаи използвайте плочата с процеп. Не работете с машината, ако процепа е по-широк от 10 мм.

РАБОТА

Инструкции за употреба



ПРЕДУПРЕЖДЕНИЕ: Винаги спазвайте инструкциите за безопасност и приложимите разпоредби.



ПРЕДУПРЕЖДЕНИЕ: *За да намалите риска от сериозни наранявания, изключете инструмента и от електрическата мрежа преди да го местите, сменяте аксесоари или да правите някакво регулиране.*

Вижте главата **Остриета за триона** под раздела **Допълнителни аксесоари**, за да изберете острието, което е най-подходящо за нуждите ви.

Уверете се, че машината е поставена в съответствие с вашите ергономични условия по отношение на височината на масата и стабилността. Мястото за машината трябва да се избира по отношение на добрата видимост за оператора и с достатъчно място около машината, което позволява работата с обработваният детайл без никакви ограничения.

За да намалите ефектите на вибрация, уверете се, че температурата на околната среда не е прекалено ниска, че машината и аксесоарите са добре поддържани и че размера на обработваният детайл е подходящ за тази машина.

Вниманието на потребителите във Великобритания е насочено към "наредби за работа с дървообработващи машини от 1974" и всички допълнителни изменения.

Трионът може да се включи към всеки битов 60 Hz електрически контакт. Вижте прикрепените към машината плочки за волтажа. Уверете се кабела да не пречи на работата ви.

Правилна позиция на тялото и ръцете (фиг. 17А, 17В)



ПРЕДУПРЕЖДЕНИЕ: За да намалите риска от сериозно лично нараняване, **ВИНАГИ** използвайте подходяща позиция на ръцете, както е показано на фиг. 17А.



ПРЕДУПРЕЖДЕНИЕ: За да намалите риска от сериозни наранявания, **ВИНАГИ** дръжте здраво в очакване на внезапна реакция.

- Никога не поставяйте ръката си близо до зоната на рязане. Поставяйте ръцете не по-близо от 152 мм (6") от острието.
- Дръжте здраво обработвания детайл към масата и оградката, когато режете. Пазете ръцете си на позиция, до освобождаване на пусковият превключвател и до пълното спиране на острието.
- **ВИНАГИ ПРАВЕТЕ ПРОБНИ ПУСКАНИЯ (БЕЗ ЕЛЕКТРИЧЕСКО ЗАХРАНВАНЕ), ПРЕДИ ЗАВЪРШВАЩИ СРЯЗВАНИЯ, ЗА ДА МОЖЕТЕ ДА ПРОВЕРИТЕ ПЪТЯ НА ОСТРИЕТО. НЕ КРЪСТОСВАЙТЕ РЪЦЕТЕ СИ, КАКТО Е ПОКАЗАНО НА ФИГУРА 17В.**
- Краката трябва да са стабилни на пода и да се поддържа подходящ баланс. Когато премествате рамото на приспособлението за рязане под ъгъл наляво и надясно, следвайте го и стойте леко от страната на острието на триона.
- Погледжайте през жалюзите на предпазителя, когато следвате линия от молив.

Включване и изключване (фиг. 1В)

За да включите триона, натиснете пусковият превключвател (x). За да изключите инструмента, освободете пусковия превключвател.

Оставете острието да се завърти на пълни работни обороти, преди да започнете срязването.

Освободете пусковият превключвател и оставете спирачките да спрат острието, преди повдигането на главата на триона.

На пусковият превключвател е направена дупка за вкарване на катинар за заключване на триона.

НАСТРОЙКА НА ОБОРОТИТЕ (ФИГ. 1В)

Градуираният диск за контрол на скоростта (hh) може да се използва за предварителна настройка на необходимия обхват на скоростта.

- Завъртете градуираният диск за контрол на скоростта (hh) на желаният обхват, който е указан чрез число.
- Използвайте високи скорости за рязане на меки материали като дърво. Използвайте ниски скорости при рязане на метал.

Използване на системата за работни светодиоди XPS™ (фиг. 1A, 1B)

ЗАБЕЛЕЖКА: Настолният циркулярен трион трябва да се свърже към електрическото захранване.

Системата за светодиодни работни светлини XPS™ е оборудвана с превключвател за включване/изключване (y). Системата за светодиодни работни светлини XPS™ е независима от пусковият превключвател на триона. Включването на светлината няма връзка с работата на машината.

За да срязвате парче дърво по направена с молив линия:

1. Включете системата XPS™, след това дръпнете надолу работната дръжка (c), за да добличите острието на триона до дървото. Сянката на острието ще се появи на дървото.
2. Подравнете линията на молива с ръба на сянката на острието. Може би ще трябва да регулирате ъглите за наклонено или скосено рязане, за да си съвпадне точно линията на молива.

Основни срязвания с триона (фиг. 1A, 1B, 18, 19)

Ако функцията за плъзгане не се използва, уверете се, че главата на триона е натисната възможно най-пълно назад и кобчето за заключване на релсата (g) е затегнато. Това ще предотврати плъзгането на триона по релсите със захванат обработван детайл.

Рязането на множество парчета не е препоръчително, но може да се прави безопасно, като се уверите, че всяко парче е здраво закрепено към масата и оградката.

ПРАВО, ВЕРТИКАЛНО ПРЕСЕЧЕНО СРЯЗВАНЕ

1. Нагласете и заключете устройството за скосено рязане на нула и дръжте здраво дървото на масата (q) и към оградката (n).

2. Със затегнато копче на релсата (g) включете триона чрез извъртане на пусковият превключвател (x).
3. Когато трионът набере скорост, свалете леко и бавно рамото, за да срежете през дървото. Оставете острието да спре напълно, преди да повдигнете рамото.

ПЛЪЗГАЩО СЕ НАПРЕЧНО СРЯЗВАНЕ

Когато срязвате нещо по-голямо от 51 x 150 мм (2" x 6" [51 x 105 мм (2" x 4") при 45° наклон), използвайте движение навън-надолу-назад със разхлабеното заключващо копче на релсата (g) (фиг. 18).

Издърпайте триона навън към вас, снижете главата на триона към обработвания детайл и бавно бутнете триона назад, за да извършите срязването.

Не допускайте контакт на триона с горната част на обработвания детайл, докато издърпвате. Трионът може да върви срещу вас, като евентуално може да причини наранявания или повреди на обработвания детайл.

ПРИСПОСОБЕНЕ ЗА НАПРЕЧНО СРЯЗВАНЕ ПОД ЪГЪЛ

Ъгълън на срязване често е 45° за правене на ъгли, но може да се настройва между нула и 50° наляво или 60° надясно. Продължете като при право, вертикално напречно срязване.

Когато извършвате напречно срязване на обработван детайл, който е по-широк от 51 x 105 мм (2" x 4"), който е по-къс на дължина, винаги поставяйте по-дългата страна срещу оградката (фиг. 19).

СКОСЯВАНЕ

Ъглите може да се настроят от 49° надясно до 49° наляво и могат да се срязват при зададено рамо на уреда за скосяване между 50° наляво или 60° отдясно. Вижте раздела **Функции и управления** за подробни инструкции относно системата на скосеното срязване.

1. Разхлабете заключването на устройството за скосено срязване (ee) и преместете триона наляво или надясно, според нуждите. Необходимо е да преместите оградката (n), за да оставите луфт. Затегнете копчето за регулиране на оградката (m) след поставяне на оградките на позиция.
2. Здраво затегнете заключването на приспособлението за скосено срязване.

При някои по екстремни ъгли, може да се наложи свалянето на дясната или лявата оградка. Вижте **Регулиране на оградките** в раздела **Регулирания** за важна информация относно регулиране на оградките за определени откосни сръзвания.

За да свалите лявата или дясната оградка, отвийте регулиращото копче на оградката (м) няколко пъти и плъзнете оградката навън.

ПРАВЕНЕ НА ПРОРЕЗ (ФИГ. 1В)

Вашият трион е оборудван с ограничител за прорези (bb), винт за регулиране на дълбочината (aa) и крилчатата гайка (z), за да може да се извърши прорезно сръзване.

- Бутнете ограничителя за прорез (bb) към предната част на триона.
- Регулирайте крилчатата гайка (z) и винта за регулиране на дълбочината (aa), за да настроите дълбочината на сръзването на процеп.
- Поставете парче отпаден материал от около 5 см между оградката и обработваният детайл, за да извършите право сръзване на прорез.

КАЧЕСТВО НА СРЪЗВАНЕ

Безпрепятственото сръзване зависи от множество неща, като например вида на материала, вида на острието, остротата на острието и вида на сръзване.

Когато е необходимо наистина безпрепятствено сръзване за отливки и други специални елементи, остър (60 зъбно карбидено) острие и по-бавни обороти ще са необходими за равномерно сръзване.



ПРЕДУПРЕЖДЕНИЕ: Внимавайте да не раз мествате материала по време на рязане; здраво го закрепете на място. Винаги оставайте острието да спре напълно, преди да повдигнете рамото. Ако от дървото все още се отцепват малки фибри отзад на обработваният детайл, залепете парче тиксо за отбелязване на дървото, където ще се прави сръзването. Режете през тиксот и внимателно го свалете, когато свършите.

Закрепване на работния детайл (фиг. 4)



ПРЕДУПРЕЖДЕНИЕ: Закрепеният, балансиран и укрепен обработван детайл преди сръзването може да стане небалансиран след приключване на рязането. Небалансираният товар може да наклони триона или всичко, което е прикрепено за него, като например маса или работна пейка. Когато правите сръзване, което може доведе до небалансираност, добре укрепете обработваният детайл и се уверете, че триона е здраво закрепен с болтове към стабилна повърхност. Може да се стигне до нараняване.



ПРЕДУПРЕЖДЕНИЕ: Крачето на скобата трябва да остане закрепено над основата на триона винаги, когато се използва скоба. Винаги закрепвайте обработваният детайл към основата на триона – не към друга част на работната зона. Уверете се, че крачето на скобата не е закрепено към ръба на основата на триона.



ВНИМАНИЕ: Винаги използвайте работна скоба за поддржане на контрола и за намаляване на риска от повреда и нараняване, ако се изисква ръцете ви да са на 152 мм (6") от острието по време на сръзването.

Използвайте скобата (kk), предоставена с вашият трион. Други помощни средства като пружинна скоби, лостова скоба или С-скоба може да са подходящи за определени размери и форми на материала. Лявата или дясната ограда ще се плъзне от страна на страна, за да помогне при захващането.

ЗА ДА МОНТИРАТЕ СКОБАТА

1. Вкарайте я в дупката зад оградката. Скобата трябва да е насочена към задната част на триона. Улеят на пръчката на скобата трябва напълно да се вкара в основата. Уверете се, че улеят е напълно вкаран в основата на триона. Ако улеят е видим, скобата не е закрепена.

2. Въртете скобата на 180° към предната част на триона.
3. Разхлабете копчето за регулиране на скобата нагоре и надолу, след това използвайте копчето за фина настройка, за да закрепите здраво обработваният детайл.

ЗАБЕЛЕЖКА: Поставете скобата на противоположната страна на основата, когато скосявате.

- **ВИНАГИ ПРАВЕТЕ ПРОБНИ ПУСКАНИЯ (БЕЗ ЕЛЕКТРИЧЕСКО ЗАХРАНВАНЕ), ПРЕДИ ЗАВЪРШВАЩИ СРЯЗВАНИЯ, ЗА ДА ПРОВЕРИТЕ ПЪТЯ НА ОСТРИЕТО. УВЕРЕТЕ СЕ, ЧЕ СКОБАТА НЕ СИ ПРЕЧИ С ДВИЖЕНИЕТО НА ТРИОНА И ПРЕДПАЗИТЕЛИТЕ.**



ПРЕДУПРЕЖДЕНИЕ: Винаги използвайте скоба, когато режете цветни метали.

Поддържане на дърги парчета (фиг. 7)

ВИНАГИ ПОДДЪРЖАЙТЕ ДЪЛГИ ПАРЧЕТА.

За най-добри резултати използвайте стойките с крака DE7023-XJ или DE7033 (nn), за да удължите ширината на масата на вашият трион. Поддържайте дългите обработвани детайли, като използвате удобри за целта средства, като например магаре за рязане на дърва и подобни, за да предотвратите падането на краищата.

Изрязване на рамки за картини, кутии и други четириъгълни предмети (фиг. 20, 21)

Първо пробвайте подобно срязване, като използвате отпадно дърво, докато не придобиете навика за това. Вашият трион е идеалният инструмент за скосяване на ъгли като показаните на фигура 20.

Рисунка А на фигура 21 показва свързване, направено по метода на скосяването под ъгъл. Показаната сглобка може да бъде направена с помощта на друг метод.

- Регулиране на приспособлението за рязане под ъгъл:
 - Приспособлението за рязане под ъгъл за двете дъски е регулирано на 45° всяко, като така прави 90° ъгъл.

- Рамото на триона е заключено в нулева позиция и приспособлението за рязане под ъгъл е заключено на 45°.
- Дървото е поставено с широката плоска страна срещу масата и тесният край срещу оградката.
- Регулиране на приспособлението за скосяно рязане:
 - Същото срязване може да бъде направено чрез скосяно срязване наляво и надясно с широката повърхност към оградката.

Срязване на украсни отливки и други рамки (фиг. 21)

Рисунка В на фигура 21 показва сглобка, направена чрез регулиране на скосяното рязане на 45° скосяване на двете дъсти, което образува ъгъл от 90°. За да направите такава сглобка, поставете приспособлението за рязане под ъгъл на нула и рамото на приспособлението за скосяно рязане на 45°. Още веднъж, поставете дървото с широката плоска страна срещу масата и тесният край срещу оградката.

Двете рисунки на фигура 21 са само за четиристенни предмети. С промяната на броя на страните, се променят и ъглите на скосяното срязване и срязването под ъгъл. Таблицата по-долу дава подходящите ъгли за множество форми, като се има предвид че всички страни са с еднаква дължина.

Брой СТРАНИ	ЪГЪЛ НА СКОСЯВАНЕ ИЛИ РЯЗАНЕ ПОД ЪГЪЛ
4	45°
5	36°
6	30°
7	25,7°
8	22,5°
9	20°
10	18°

За форма, която не е показана в таблицата, използвайте следната формула: 180° разделено на броя на страните е равно на ъгъла на рязане (ако материалът се срязва вертикално) или ъгъла на скосяно срязване (ако материалът е легнал).

Срязване на съставно скосяване (фиг. 22)

Съставното скосяване е срязване, направено с използването на ъгъл за скосяване и ъгъл за вертикално срязване едновременно. Това е вида срязване, който се използва за правене на рамки или кутии с наклонени страни като показаната на фигура 22.

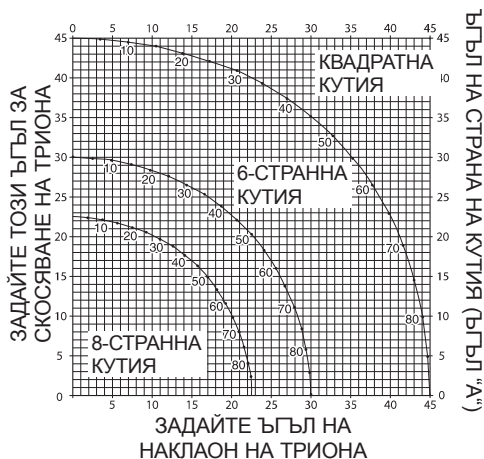


ПРЕДУПРЕЖДЕНИЕ: Ако ъгълът на срязване се различава от срязване на срязване, проверете дали копчето за заключване на скосеното срязване и дръжката на заключването на вертикалното срязване са здраво заключени. Те трябва да бъдат заключени след правене на промени в двата вида срязвания.

Показаната по-долу Таблица 1 ще ви помогне в избора на подходящи настройки за общи комбинирани срязвания под ъгъл.

- Изберете желаният ъгъл А (фиг. 22) на вашия проект и сложете този ъгъл на подходящата арка в таблицата.
- От тази точка следвайте таблицата право надолу, за да намерите правилният ъгъл на скосяване и точно на противоположната страна, за да намерите правилният ъгъл за вертикално срязване под ъгъл.
- Нагласете триона на желаните ъгли и направете няколко пробни срязвания. Практикувайте да сглобявате парчетата заедно.

Пример: За да направите 4 странна кутия с 26° външни ъгъла (Ъгъл А, фиг. 22), използвайте горната дясна арка. Намерете 26° на скалата на арката. Следвайте хоризонталната пресечена линия към всяка страна, за да получите настройките за вертикално рязане на триона (42°). По подобен начин следвайте вертикалната пресечена линия към върха или дъното, за да получите настройките на ъглите за скосено срязване на триона (18°). Винаги пробвайте срязвания на няколко отпадъчни парчета дърво, за да потвърдите настройките на триона.



Срязване на основни отливки (фиг. 13, 23)

- Прави 90° срязвания:
 - Поставете дървото срещу оградката и го задръжте на място, както е показано на фигура 23. Включете триона, оставете ножа да достигне пълна скорост и снижете леко рамото през срязването.

СРЯЗВАНЕ НА ОСНОВНА ОТЛИВКА ОТ 76 мм ДО 171 мм (3" ДО 6,75") ВИСОКО ВЕРТИКАЛНО СПРЯМО ОГРАДКАТА

ЗАБЕЛЕЖКА: Използвайте плъзгащия се заключващ лост (а6), показан на фигура 13, когато срязвате основна отливка с размери 76 мм до 171 (3" до 6,75") високо вертикално спрямо оградката.

Поставете материала, както е показано на фигура 23.

Всички срязвания трябва да се правят, когато задната страна на отливката е към оградката и дъното на отливката е към масата.

	ВЪТРЕШЕН ЪГЪЛ	ВЪНШЕН ЪГЪЛ
Лява страна	Скосено рязане наляво 45° Лявата страна не се срязва	Скосено рязане надясно 45° Лявата страна не се срязва
Дясна страна	Скосено рязане надясно 45° Дясната страна не се срязва	Скосено рязане наляво 45° Дясната страна не се срязва

Материала до 171 мм (6,75") може да се среже според описаният по-горе начин.

Срязване на гипсови отливки (фит. 1А, 24А, 24В)

Вашият трион за рязане под ъгъл е добре съоръжен за такава задача. За да се сложи подходящо, гипсовата отливка трябва да се обработи комплексно с изключителна точност.

Вашият настолен циркулярен трион има специални предварително настроени заключени точки при 31,62° наляво и надясно за срязване на гипсови отливки при подходящ ъгъл и ограничители на скосеното срязване от 33,86° наляво и надясно. Има, също така и отбелязване на скалата на приспособлението за скосено срязване (к) от 33,9°. Таблицата по-долу дава подходящите настройки за срязване на гипсовата отливка.

ЗАБЕЛЕЖКА: Изключително важно е предвалителното тестване с отпадни материали.

ИНСТРУКЦИИ ЗА СРЯЗВАНЕ НА ГИПСОВИ ОТЛИВКИ, ПОЛОЖЕНИ НА ПОВЪРХНОСТТА И ЧРЕЗ ИЗПОЛЗВАНЕТО НА КОМПЛЕКСНИТЕ ФУНКЦИИ (ФИГ. 24А)

- Отливката трябва да е положена вертикално с широката задна страна долу на масата на триона.
- Поставете горната част на отливката към оградката.
- Настройките по-долу са за 45° релефен.

	ВЪТРЕШЕН ЪГЪЛ	ВЪНШЕН ЪГЪЛ
Лява страна	Ъглово срязване наляво 30°	Ъглово срязване надясно 30°
	Масата за скосено срязване настроена надясно на 35,26° Без срязване на ляв край	Масата за скосено срязване настроена надясно на 35,26° Без срязване на ляв край
Дясна страна	Ъглово срязване надясно 30°	Ъглово срязване наляво 30°
	Масата за скосено срязване настроена наляво на 35,26° Без срязване на десен край	Масата за скосено срязване настроена надясно на 35,26° Без срязване на десен край

- Настройките по-долу са за гипсови отливки с 52° ъгли отгоре и 38° ъгли отдолу.

	ВЪТРЕШЕН ЪГЪЛ	ВЪНШЕН ЪГЪЛ
Лява страна	Ъглово срязване наляво 33,9°	Ъглово срязване надясно 33,9°
	Масата за скосено срязване настроена надясно на 31,62° Без срязване на ляв край	Масата за скосено срязване настроена надясно на 31,62° Без срязване на ляв край
Дясна страна	Ъглово срязване надясно 33,9°	Ъглово срязване наляво 33,9°
	Масата за скосено срязване настроена наляво на 31,62° Без срязване на десен край	Масата за скосено срязване настроена надясно на 31,62° Без срязване на десен край

Алтернативен метод за срязване на гипсова отливка

Срязване на гипсова отливка по този метод не изисква ъглово срязване. Може да се направят малки промени в ъгъла на скосеното срязване, без да се повлияват ъглите на срязването под ъгъл. Когато са необходими по-различни ъгли от 90°, трионът може да се пренастрои бързо и лесно.

Използването на аксесоар за оградката (II) за гипсови отливки DW7084 (II) е изключително препоръчително, защото степента на точност при нея е огромна, както и удобството (фиг. 5).

ИНСТРУКЦИИ ЗА СРЯЗВАНЕ НА ГИПСОВА ОТЛИВКА ПОСТАВЕНА ПОД ЪГЪЛ МЕЖДУ ОГРАДКАТА И ОСНОВАТА НА ТРИОНА ЗА ВСИЧКИ СРЯЗВАНИЯ (ФИГ. 24В)

- Сложете отливката под ъгъл, за може дъното на отливката (тази част, която отива към стената, когато се монтира) е към оградката и горната страна на отливката остава на масата на триона.
- Ъгловите "плоскости" отзад на отливката трябва да се сложи здраво на оградката и масата на триона.

	ВЪТРЕШЕН ЪГЪЛ	ВЪНШЕН ЪГЪЛ
Лява страна	Скосено рязане надясно 45°	Скосено рязане наляво 45°
	Дясната страна не се срязва	Дясната страна не се срязва
Дясна страна	Скосено рязане наляво 45°	Скосено рязане надясно 45°
	Лявата страна не се срязва	Лявата страна не се срязва

Специални срязвания



ПРЕДУПРЕЖДЕНИЕ: Никога не правете срязване, докато материала не е здраво закрепен на масата към оградката.

СРЯЗВАНЕ НА АЛУМИНИЙ (ФИГ. 25А, 25В)

ВИНАГИ ИЗПОЛЗВАЙТЕ ПОДХОДЯЩОТО ОСТРИЕ, НАПРАВЕНО СПЕЦИАЛНО ЗА РЯЗАНЕ НА АЛУМИНИЙ.

Определени детайли за срязване може да изискват употребата на скоби или фиксирание, за да се избегне мърдане по време на срязване. Поставете материала за правене на най-тънкото напречно срязване, както е показано на фигура 25А. Фигура 25В илюстрира погрешният начин на срязване на тези сплави.

Използвайте восъчна смазка, когато режете алуминий. Нанесете восък директно на острието преди срязване. Никога не прилагайте восък на движещо се острие. Восъкът предоставя подходящо смазване и предпазва острието от полепване на отломки.

ИЗВИТ МАТЕРИАЛ (ФИГ. 26А, 26В)

Когато срязвате извит материал, винаги го поставяйте както е показано на фигура 26А и никога така, както е показано на фигура 26В. Неправилното поставяне на материала ще причини заципване на острието.

СРЯЗВАНЕ НА ПЛАСТМАСОВИ ТРЪБИ ИЛИ ДРУГИ КРЪГЛИ МАТЕРИАЛИ

Пластичната тръба може лесно да се среже с вашият трион. Трябва да се реже като дърво и да е закрепена или да се държи здраво към оградката, за да се предпази от търкаляне. Това е изключително важно, когато се правят ъглови срязвания.

СРЯЗВАНЕ НА ГОЛЕМИ МАТЕРИАЛИ (ФИГ. 27)

От време на време може да се наложи да срязвате по-голямо парче дърво, което не може да се сложи под долният предпазител. В такъв случай, поставете десният си палец на горната страна на предпазителя (а) и изтъркаляйте предпазителя нагоре достатъчно, за да направите място за материавла, както е показано на фигура 27. Избягвайте да го правите, но ако се налага, трионът трябва да работи правилно и да прави по-големи срязвания. НИКОГА НЕ ЗАВЪРЗВАЙТЕ, НЕ ЗАЛЕПВАЙТЕ ИЛИ НЕ ДРЪЖТЕ ПРЕДПАЗИТЕЛЯ, КОГАТО РАБОТИТЕ С ТОЗИ ТРИОН.

СПЕЦИАЛНА НАСТРОЙКА ЗА ШИРОКИ НАПРЕЧНИ СРЯЗВАНИЯ (ФИГ. 28А, 28В)

Вашият трион може да реже много широки материали (до 409 мм [16,1"]), когато се използва специалната настройка. За да настроите триона за такива детайли, следвайте тези стъпки:

1. Свалете двете плъзгащи се оградки отляво и отдясно от триона и ги сложете настрана. За да ги свалите, отвийте копчетата за регулиране на оградките (m) с няколко завъртания и извадете всяка от оградките навън. Регулирайте и заключете управлението на скосеното срязване на 0°.
2. Направете платформа, като използвате парче от 38 мм (1,5") дебела талашителна дъска или подобна плоска здрава 38 мм дебела дъска с размери: 368 x 660 мм (14,5" x 26"). Платформата трябва да е плоска, иначе материала може да се мърда по време на срязване и да причини нараняване.
3. Монтирайте платформата 368 x 660 мм (14,5" x 26") към триона, като използвате четири 76,2 мм (3") дълги дървени винта през дупките (a9) в основата на оградката (o) (фиг. 28А). Четирите винта трябва да се използват за подходящо закрепване на материала. Когато използвате специалната настройка, платформата ще бъде срязана на две парчета. Уверете се, че винтовете са здраво затегнати, иначе материала може да се разхлаби и да причини наранявания. Уверете се, че платформата е здраво сложена да легне на масата, към оградката и центрирана равномерно отляво и отдясно.



ПРЕДУПРЕЖДЕНИЕ: Уверете се, че триона е монтиран здраво към стабилна плоска повърхност. Ако пропуснете да го направите, може да доведе до нестабилност на триона и да падне, като причини наранявания.

4. Поставете обработвания детайл за срязване отгоре на платформата, която е монтирана на масата. Уверете се, че дървеният детайл е здраво сложен към задната страна на основата на оградката (o) (фиг. 28В).
5. Здраво закрепете материала преди рязане. Режете бавно през материала, като използвате движения навън-надолу и-назад. При пропуск да закрепите здраво или да режете бавно, ще се стигне до разхлабване на материала и до наранявания.

След няколко срязвания при различни от 0° ъгли, платформата може да се разхлаби да не поддържа добре материала. Монтирайте нова, неизползвана платформа към триона след като настроите предварително желаният ъгъл на косяване.



ВНИМАНИЕ: Продължителната употреба на платформата с няколко процепа, може да причини загуба на контрол върху материала и възможни наранявания.

ПОДДРЪЖКА

Вашият електроинструмент на DEWALT е създаден за продължителна и дългосрочна работа с минимална поддръжка.

Продължителната и задоволителна работа зависи от правилната грижа за инструмента и от редовното почистване.



ПРЕДУПРЕЖДЕНИЕ: За да намалите риска от нараняване, изключете уреда и го отделете от захранващия източник преди да поставяте или сваляте аксесоари, преди да регулирате или променят настройките, или когато извършвате поправки. Уверете се, че превключвача е на позиция OFF "изключен". Едно нежелано включване може да задейства инструмента и да предизвика наранявания.



ПРЕДУПРЕЖДЕНИЕ: За да намалите риска от сериозни наранявания, НЕ докосвайте с пръсти или с ръце острияте точки на острието, докато извършвате каквато и да е поддръжка.

НЕ използвайте средства за смазване и почистване (особено спрей или аерозол) в близост до пластмасовият предпазител. Поликарбонатният материал, използван в предпазителя е изложен на влиянето на определени химикали.

Четки (фиг. 1А)

Редовно проверявайте карбоновите четки. Пазете четките чисти и свободно плъзгащи се в техните водачи.

- Изключете инструмента, свалете крайтана капачка на мотора (f), повдигнете пружината на четката и изтеглете устройството на четката.
- Ако четките са износени до приблизително 12,7 мм (1/2"), пружинките няма повече оказват напрежение и трябва да се сменят.
- Използвайте само идентични четки на DEWALT. Използването на правилната четка е важно за работата на електрическата спирачка. На разположение са нови комплекти четки от сервизният център на DEWALT.
- Винаги поставяйте обратно капачката за проверка на четката след проверка или обслужване на четката.
- Инструментът трябва да се остави да "върви" (да работи без натоварване) за 10 минути преди употреба, за да се улегнат новите четки. Електрическата спирачка може да не работи добре преди четките не са улегнали подходящо.
- Докато върви на празни обороти НЕ ЗАВЪРЗВАЙТЕ, НЕ ЗАЛЕПВАЙТЕ И НЕ ЗАКЛЮЧВАЙТЕ ПУСКОВИЯТ ПРЕДПАЗИТЕЛ НА ПОЗИЦИЯ "ВКЛЮЧЕН". ДРЪЖТЕ САМО С РЪКА.



Смазване

Вашият електроинструмент не изисква допълнително смазване.



Почистване

Преди употреба, внимателно проверете горният предпазител, долният предпазител и каналчето за прах, за да се уверите, че работят правилно. Уверете се, че отломките, прахта или частиците от обработвания материал не блокират някоя от функциите.

In case of workpiece fragments jammed between the saw blade and guards, disconnect the machine from the power supply and follow the instructions given in **Changing or Монтаж на ново острие на триона**. Свалете задръстените части и наново сглобете острието на триона.

Периодично почиствайте прахта и дървените трески от около И ПОД основата и масата.



ПРЕДУПРЕЖДЕНИЕ: Издухвайте замърсяванията и праха на основния корпус със сух въздух винаги, когато забележите събиране на мръсотия в и около вентилационните отвори. Носете одобрена защита за очите и одобрена защитна противопрахова маска, когато извършвате тази процедура.



ПРЕДУПРЕЖДЕНИЕ: Никога не използвайте разтворители или други химикали за почистване на неметалните части на инструмента. Тези химикали могат да влошат качеството на материалите, използвани за тези части. Използвайте намокрена с вода и мек сапун кърпа. Никога не допускайте влизането на течности в инструмента; никога не потапяйте в течност която и да е част на инструмента.

ПОЧИСТВАНЕ НА РАБОТНАТА ЛАМПА

- Внимателно почистете праха и отпадъците от работната лампа с памучен тампон. Натрупването на прах може да блокира работната лампа и да попречи на точното указване на линията на срязване.
- НЕ използвайте никакви почистващи препарати; те могат да увредят лампата.
- Когато острието е свалено от триона, почистете замърсяванията и натрупванията по острието.

ПОЧИСТВАНЕ НА КАНАЛА ЗА СЪБИРАНЕ НА ПРАХ

При изключен трион и напълно вдигната глава на триона, можете да използвате въздух под ниско налягане или тиблов прът с голям диаметър за почистване на прахта от канала за събиране на прах.

Допълнителни аксесоари (фиг. 2–8)



ПРЕДУПРЕЖДЕНИЕ: Понеже с този инструмент не са тествани аксесоари, различни от предложените от DeWALT, използването на такива аксесоари с този инструмент може да е опасно. За да се намали риска от нараняване, използвайте само препоръчаните от DeWALT аксесоари с този продукт.

РАБОТНА ПОДПОРА НА УДЪЛЖЕНИЕ: DE7080-XJ

Работната подпора на удължението се използва за поддържане на дълги обработвани детайли. Основата на вашия трион приема две работни подпори (ii), по една от всяка страна.

РЕГУЛИРУЕМО ОГРАНИЧЕНИЕ НА ДЪЛЖИНАТА: DE7051-XJ

Изисква употребата на подпора (ii). Регулируемият ограничител за дължина (jj) се използва за повторяеми повторения на същата дължина от 0 до 107 см (42").

СКОБА: DE7082-XJ

Скобата (kk) се използва за стабилно закрепване на обработвания детайл към масата на триона.

ОГРАДКА ЗА ГИПСОВИ ОТЛИВКИ: DE7084-XJ

Оградката на гипсовата отливка (ll) се използва за прецизно срязване на гипсовата отливка.

ТОРБА ЗА СЪБИРАНЕ ПРАХ: DE7053-XJ

Снабдена с цип за лесно изпразване, торбичката за прах (mm) ще събира по-голямата част от произвеждания прах.

СТОЙКИ НА КРАКА: DE7023-XJ, DE7033-XJ

Стойката на крака (nn) се използва за удължаване на ширината на масата на триона.

ЗАКРЕПВАЩИ СКОБИ: DE7025-XJ

Закрепващите скоби (oo) се използват за монтиране на трион към поставката му.

ОСТРИЕТА ЗА ТРИОН: ВИНАГИ ИЗПОЛЗВАЙТЕ 305 мм (12") ОСТРИЕТА ЗА ТРИОНА С 30 мм ОСОВИ ДУПКИ. НОМИНАЛНАТА СТОЙНОСТ НА ОБОРОТОТИТЕ ТРЯБВА ДА БЪДЕ ПОНЕ 4800 об./мин. Никога не използвайте острие с по-малък диаметър. То няма да бъде правилно предпазвано. Използвайте само остриета за напречно срязване! Не използвайте остриета, които са създадени за дялкане, комбинирани остриета или остриета със закривени куки по ъгъл от 5°.

ОПИСАНИЯ НА ОСТРИЕТО		
ПРИЛОЖЕНИЕ	ДИАМЕТЪР	ЗЪБИ
Дискове за строителството (<i>тънки плочи с процеп с незалепащи краища</i>)		
Общо предназначение	305 мм (12")	40
Фини напречни срязвания	305 мм (12")	60
Дискове за рязане на дърво (<i>предоставят меко, чисто срязване</i>)		
Фини напречни срязвания	305 мм (12")	80
Нежелязни метали	305 мм (12")	96

Посъветвайте се с вашия доставчик за по-подробна информация относно подходящите аксесоари.

Защита на околната среда



Разделно събиране. Продуктът не трябва да се изхвърля с обикновените битови отпадъци.

Ако един ден откриете, че вашия продукт на DeWALT се нуждае от замяна, или ако повече не ви трябва, не го изхвърляйте с битовите отпадъци. Занесете този продукт в съответния пункт.



Разделното събиране на използваните продукти и опаковки позволява рециклирането на материалите и нановото им използване. Повторното използване на рециклираните материали помага за предпазване на околната среда от замърсяване и намалява необходимостта от сурови суровини.

Местното законодателство може да предвижда разделно събиране на електрическите продукти от домакинството, в общинските сметища за отпадъчни продукти или от търговците на дребно при покупка на нов продукт.

DeWALT предоставя възможност за събиране и рециклиране на продуктите на DeWALT след като вече не могат да бъдат в експлоатация. За да се възползвате от тази услуга, моля, върнете вашия продукт на всеки авторизиран агент за сервиз, който ще го приеме от наше име.

Можете да проверите местонахождението на вашия най-близък оторизиран ремонтен агент като се обърнете към офиса на DeWALT на адреса, посочен в това ръководство. Алтернативно, на разположение е списък на оторизирани ремонтни агенти на DeWALT и пълни подробности за нашата след продажбена услуга и адреси за контакт на адрес в Интернет: www.2helpU.com.

Stanley Black & Decker
Phoenicia Business Center
Strada Turturelelor, nr 11A, Etaj 6, Modul 15,
Sector 3 Bucuresti
Telefon: +4021.320.61.04/05

